

Sumário

1. INTRODUÇÃO	2
2. ESPECIFICAÇÕES	3
3. CUIDADOS E RECOMENDAÇÕES.....	4
4. OPERAÇÃO	11
5. VISÃO EXPLODIDA LITH.....	12
6. TERMO DE GARANTIA LITH.....	15

1. INTRODUÇÃO

Agradecemos a preferência por adquirir uma **POLITRIZ ANGULAR 6 POL. 1050W COM VELOCIDADE VARIÁVEL LITH LT3000!** Nosso objetivo é fornecer produtos de alta qualidade que satisfaçam as expectativas de nossos clientes, principalmente em custo-benefício.

Recomendamos a leitura deste manual para melhor conhecimento da estrutura, métodos para operação e demais detalhes para máximo aproveitamento e segurança. Proteja-se e a terceiros observando todas as diretivas de segurança do equipamento. O não cumprimento das instruções pode resultar em acidentes e danos permanentes à ferramenta.

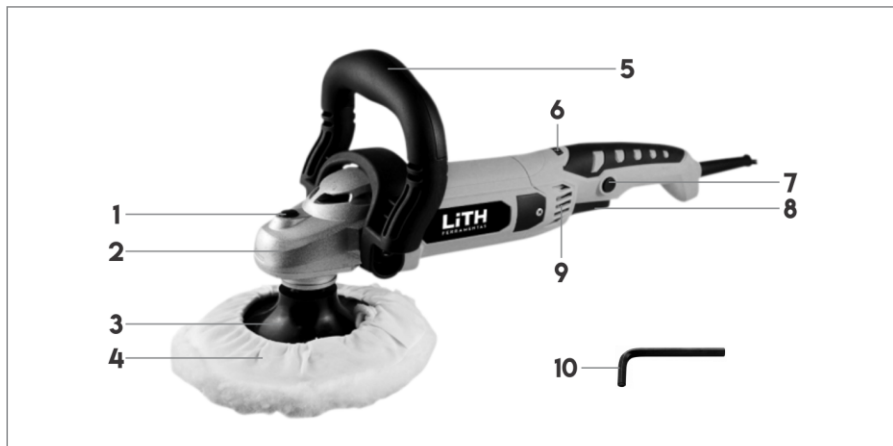
As informações a seguir não compõem parte de nenhum contrato.

Os dados aqui expostos foram obtidos no processo de produção e uso do equipamento, bem como de outras fontes. Ademais, devido a um contínuo programa de pesquisa e desenvolvimento, reservamo-nos o direito de alterar especificações que constam neste manual sem aviso prévio. Portanto, cabe ao próprio usuário a responsabilidade de averiguar se o equipamento ou processo descrito é apropriado para a finalidade pretendida.

Ao receber a **POLITRIZ ANGULAR 6 POL. 1050W COM VELOCIDADE VARIÁVEL LITH LT3000**, verifique ao desembalar o politriz se há partes danificadas em transporte. Em qualquer eventualidade, contate-nos em tempo hábil.

Vide a última página desse manual para informações de garantia.

2. ESPECIFICAÇÕES



1. Trava do eixo	6. Seletor de velocidade
2. Caixa de engrenagem	7. Trava do botão de acionamento
3. Disco de Borracha	8. Botão de acionamento
4. Boina de polimento	9. Aletas de ventilação
5. Alça	10. Chave Allen 6mm

MODELO POLITRIZ ANGULAR 6 Pol. 1050W com Velocidade Variável LITH LT3000

VOLTAGEM/FREQUÊNCIA: 127V ou 220V - 60Hz

POTÊNCIA: 1050W

VELOCIDADE: 500 à 4200 rpm - 6 tipos de rotação

DISCO DE BORRACHA: 150mm - 6"

Boina para polimento; Isolação Dupla; 2 Parafusos com cabeça hexagonal - 8x16mm

PESO LÍQ.: 1.76KG

3. CUIDADOS E RECOMENDAÇÕES

AVISO

A falha em seguir todos os avisos de segurança pode resultar em choque elétrico, incêndio, dano permanente à ferramenta e/ o ferimentos graves ao operador. **Siga as instruções deste manual.**

3.1. Segurança Operacional

- Não execute outro trabalho simultaneamente enquanto operando a ferramenta.
- Não force a ferramenta além de seus limites e propósitos de fabricação. A pressão excessiva sobre a ferramenta não aumenta a velocidade de trabalho e sim danifica o acessório, diminuindo seu rendimento, a qualidade do trabalho final e ultimamente a vida útil da Politriz Angular.
- Para melhor desempenho e segurança, mantenha a área de trabalho limpa e bem iluminada. Mantenha crianças, animais e visitantes longe de seu local de trabalho, que deve estar equipado com chaves, cadeados e medidas de segurança em geral para que este equipamento não seja acidentalmente acionado, tocado ou manuseado por não profissionais.
- Os equipamentos de proteção individual, EPIs, devem estar sempre a fácil alcance para serem utilizados de acordo com a necessidade do trabalho a ser executado.
- Para operação segura do POLITRIZ ANGULAR 6 POL. 1050W COM VELOCIDADE VARIÁVEL LITH LT3000, não trabalhe vestindo roupas largas, com mangas ou partes que podem se prender a ferramenta. Use máscaras para proteger-se de resíduos, prenda cabelos longos e utilize capacete,

use sapatos de segurança antiderrapantes, guarda-pó, protetor auricular e óculos de segurança.

ATENÇÃO! Óculos do dia a dia não são óculos de segurança e não protegem seus olhos. Utilize óculos de segurança por cima de suas lentes de grau, se necessário.

- Antes de cada trabalho a ser executado com a ferramenta, verifique se existem desalinhamentos, peças emperradas, quebradas ou qualquer anormalidade em seu equipamento. Providencie a manutenção apropriada a ferramenta sempre que necessário.
- Na ocorrência de queda ou quebra parcial de seu equipamento, desligue-o imediatamente.
- Utilize apenas ferramentas apropriadas na execução de seus trabalhos. Mantenha-as limpas e afiadas.
- Utilize apenas peças e partes originais para garantir a segurança do equipamento.
- Remova qualquer chave de ajuste antes de desligar a ferramenta.
- Qualquer dano pessoal ou mecânico ao POLITRIZ ANGULAR 6 POL. 1050W COM VELOCIDADE VARIÁVEL LITH LT3000 causado por modificações de terceiros não está dentro do escopo garantia POLITRIZ ANGULAR 6 POL. 1050W COM VELOCIDADE VARIÁVEL LITH LT3000. **Para maiores informações a respeito dos termos de garantia, verifique a última página deste manual.**
- Mantenha suas mãos longe de partes giratórias e/ou cortantes.
- Durante o funcionamento, as peças de trabalho podem se esquentar. Depois de encerrar os trabalhos, deixe a ferramenta de lado para esfriar.

- Evite o acionamento não-intencional. Assegure que o interruptor está desligado antes e conectar o plug da tomada, pegar ou carregar a ferramenta.
- Segurar a ferramenta pela sua superfície isolada de manuseio ao realizar uma operação onde o acessório de corte pode entrar em contato com a fiação não aparente ou seu próprio cordão. O contato do acessório de corte a um fio “vivo” pode tornar “vivas” as partes metálicas expostas da ferramenta e pode resultar ao operador um choque elétrico.
- Não utilize a Politriz Angular de forma estacionária. Esta ferramenta não foi projetada para funcionar como uma Politriz Angular de mesa. A utilização de forma incorreta causa riscos de ferimentos graves.
- A velocidade nominal do material de trabalho deve ser pelo menos igual à máxima velocidade marcada na ferramenta. Acessórios de trabalho funcionando em uma velocidade acima de sua velocidade nominal podem quebrar e ser arremessados.
- O diâmetro externo e a espessura de seu material de trabalho devem estar dentro da capacidade nominal da ferramenta. Acessórios de trabalho em tamanhos incorretos podem não ser protegidos e controlados adequadamente.
- A dimensão do alojamento de discos deve ser compatível com o eixo da ferramenta. Acessórios de trabalho com furos dos alojamentos incompatíveis com a montagem física da ferramenta girarão desbalanceados, vibrarão excessivamente e poderão causar perda de controle.

Tenha cuidado com qualquer parte solta da boina de polimento, fiapos ou cordões de fixação girando livremente. Retire ou corte quaisquer fios soltos. Cordões soltos em rotação podem enrolar-se na mão do operador ou prenderem-se nas peças de trabalho.

3.2. Segurança Elétrica

- Antes de ligar sua POLITRIZ ANGULAR 6 POL. 1050W COM VELOCIDADE VARIÁVEL LITH LT3000 verifique se a tensão da rede elétrica está de acordo com a tensão da ferramenta.
- Evite partidas não intencionais ao desconectar sua Politriz Angular da fonte de alimentação (tomada) sempre que finalizar o trabalho com a ferramenta, manuseá-la ou movê-la de lugar. Manusear e carregar esta ferramenta ligada à tomada aumenta o risco de acidentes.
- Jamais saia das proximidades da ferramenta enquanto esta estiver funcionando. Desligue a ferramenta e desconecte-a da energia sempre que se afastar.
- Para evitar acionamentos acidentais, desligue o plugue da tomada e/ou retire a bateria da ferramenta antes de realizar qualquer ajuste, trocar acessórios ou guardar a ferramenta.
- Evite acidentes certificando-se que o interruptor se encontra na posição desligado antes de conectar a sua ferramenta à fonte de alimentação.
- Não trabalhe com sua POLITRIZ ANGULAR 6 POL. 1050W COM VELOCIDADE VARIÁVEL LITH LT3000 se o interruptor não liga e desliga.

Qualquer ferramenta elétrica que não puder ser controlada pelo interruptor é perigosa e precisa ser consertada.

- **ALTO PERIGO DE CHOQUE** - Ferramentas com fiação terra devem ser inseridas num plugue instalado adequadamente e aterrado de acordo com todos os códigos e regulamentos. Nunca anule a conexão terra ou use adaptadores que possam alterá-la ou anulá-la. Em dúvida, contate um eletricista profissional.
- **ALTO PERIGO DE CHOQUE** - Não toque o plugue nem a tomada com as mãos molhadas.
- **ALTO PERIGO DE CHOQUE** - Sob risco de choque elétrico, evite contato de seu corpo com estruturas metálicas aterradas.
- Jamais force o cordão de alimentação. Nunca o utilize para carregar, puxar ou desconectar a ferramenta da tomada. Cabos danificados ou emaranhados aumentam o risco de danos à ferramenta.
- Proteja o cabo de alimentação do calor, óleos e bordas agudas. Coloque-o de tal forma que ao trabalhar não incomode nem corra risco de deterioração. Use extensões aprovadas para uso em exteriores que possuam seu correspondente aterramento. Em caso de danos aos cabos, substitua-os antes de retomar o trabalho.
- A manutenção, reparação ou alteração dos circuitos elétricos realizados fora de uma autorizada LITH anulam o tempo restante de garantia do politriz.
- Ao operar uma ferramenta ao ar livre, use um cabo de extensão apropriado para esta finalidade, evitando assim os riscos à choques elétricos.
- Se a operação da ferramenta em um local seguro não for possível, use a alimentação protegida por um dispositivo de corrente residual. (RCD).

- Não use acessórios que requerem líquidos para resfriamento. O uso de água ou outros líquidos para resfriamento pode resultar em eletrocussão ou choque elétrico.

3.3. Contragolpes da lâmina

Cuidados com contragolpes da lâmina

O contragolpe da lâmina acontece quando a lâmina está presa, mal alinhada ou apertada no corte e a reação do motor é jogar a ferramenta para trás, em direção ao operador. O contragolpe é ocasionado por procedimentos de operação da ferramenta sendo realizados incorretamente. Siga as instruções deste manual para operações seguras.

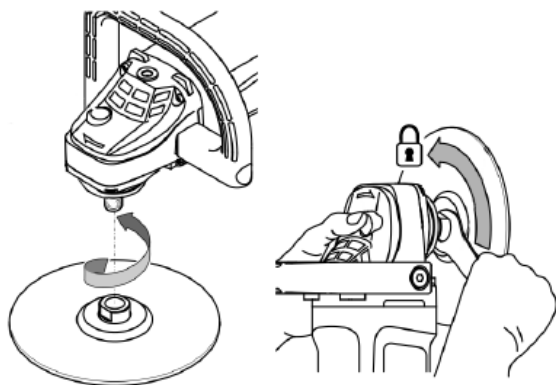
- Prenda firmemente a politriz com ambas as mãos e posicione seu corpo para resistir às forças do contragolpe da lâmina.
- Não se coloque em linha ou atrás do disco que está rodando. O recuo empurra a ferramenta na direção oposta ao movimento do disco no ponto em que se prendeu.
- **Quando a lâmina ficar presa ou quando o corte para por qualquer razão, solte o gatilho e segure a politriz no material sem fazer movimento até que a politriz pare completamente. Nunca tente remover a politriz do trabalho ou puxá-la para trás enquanto a lâmina estiver em movimento. Verifique e tome medidas corretivas para eliminar a causa da prisão da lâmina.**

- Quando der partida em uma politriz em trabalho, centralize a lâmina na linha de corte e certifique-se que os dentes do disco não estejam presos ou agarrados ao material.
- Os painéis grandes devem ter bom apoio para evitar que a lâmina dê contragolpes. Painéis grandes tendem a arquear sob seu próprio peso. Apoios devem ser posicionados perto da linha de corte e próximo à borda do painel.
- Não reinicie a operação de corte na peça. Deixe o disco atingir a velocidade total e volte a introduzi-lo com cuidado no corte. Se reiniciar o trabalho sem retirar a ferramenta da peça de trabalho o disco pode ficar preso, saltar ou recuar.
- Não use lâminas cegas ou danificadas. Lâminas não afiadas ou montadas incorretamente produzem um corte estreito, provocando fricção excessiva, prisão da lâmina e conseqüentemente contragolpes.
- A lâmina não deve deslocar-se durante o corte. A profundidade da lâmina e alavancas de ajuste de chanfro devem estar justos e seguros.
- Tenha cuidado especial quando for realizar um corte profundo em paredes ou áreas cegas, especialmente na vertical. A lâmina poderá atingir objetos que causam contragolpes.

4. OPERAÇÃO

4.1. Instalação e Extração do Disco de Polimento

- Pressione e segure o botão de trava do eixo;
- Parafuse o disco de borracha no eixo e aperte com a chave Allen;
- Coloque a boina de polimento no disco de borracha.



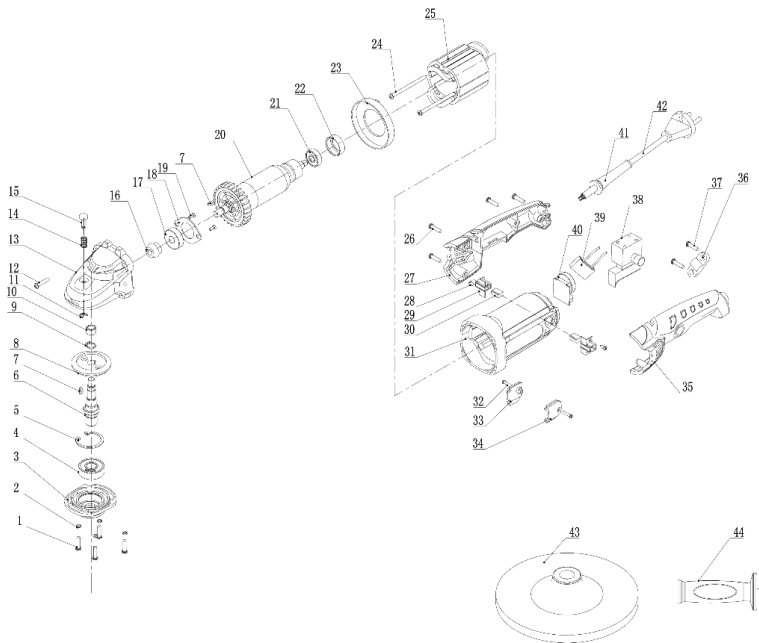
4.2 Interruptor

Para ligar a ferramenta, pressione o botão de trava do interruptor e o botão de acionamento. Para desligar solte o interruptor de acionamento.

ATENÇÃO

A pressão excessiva sobre o a ferramenta não aumenta a velocidade do polimento e sim danifica o acessório, diminuindo o rendimento e a vida útil da ferramenta.

5. Visão Explodida LITH



Nº	Descrição	QTD
1	Parafuso	4
2	Arruela elástica	4
3	Capa	1
4	Rolamento rígido de esfera	1
5	Anel de retenção para furo	1
6	Eixo de saóda	1
7	Chaveta	2

8	Engrenagem grande	1
9	Anel de retenção para eixo	1
10	Bucha	1
11	Meia anilha	1
12	Parafuso	4
13	Couraça	1
14	Mola de travamento automático	1
15	Botão de travamento automático	1
16	Engrenagem pequena	1
17	Rolamento rígido de esfera	1
18	Placa de direção	1
19	Parafuso	2
20	Rotor	1
21	Rolamento rígido de esfera	1
22	Manga do Eixo	1
23	Anel de vedação	1
24	Parafuso	2
25	Estator	1
26	Parafuso	4
27	Manopla Direita	1
28	Parafuso	2
29	Suporte de Escova de Carbono	2
30	Escova de Carbono	2
31	Invólucro	1

32	Parafuso	2
33	Tampa direita da escova de carbono	1
34	Tampa esquerda da escova de carbono	1
35	Manopla Esquerda	1
36	Placa do Cabo	1
37	Parafuso	2
38	Interruptor	1
39	Capacitor	1
40	Controlador de Velocidade	1
41	Protetor do Cabo de energia	1
42	Cabo de energia	1
43	Roda de polimento	1
44	Alça lateral	1

6. Termo de Garantia LITH

- O prazo de garantia é de 12 (doze) meses, sendo 03 (três) meses de garantia legal mais 09 (nove) meses de garantia concedida pela LITH. O prazo de garantia inicia da data da compra pelo consumidor final, que deve ser comprovada mediante apresentação da nota fiscal de compra.
- A garantia será concedida na forma acima descrita, somente nos postos de serviços autorizados.
- A garantia se restringe exclusivamente à substituição e conserto de quaisquer peças com defeito de fabricação, observando os termos da lei e deste manual.
- A garantia só estará assegurada se as peças consideradas defeituosas forem substituídas pela Assistência Autorizada FORTG PRO, mediante análise que revele, satisfatoriamente para o fabricante, a existência do defeito de fabricação reclamado.
- Os termos desta garantia não serão aplicáveis a nenhum politriz que venha apresentar defeito decorrente de uso inadequado, negligência ou acidente, ou ainda, que tenha sido reparado ou alterado fora de uma Assistência Autorizada LITH.
- Peças que apresentem desgaste natural decorrente do uso não têm cobertura da garantia.

Cancelamento da Garantia

- Danos decorrentes de mau uso ou acidente causado pelo proprietário ou terceiro.
- Danos decorrentes de caso fortuito ou força maior.
- Uso em desacordo com o manual de instrução, operação e manutenção do fabricante.
- Violações ou consertos feitos fora da assistência técnica LITH.
- Transporte e armazenamento inadequado.

Reservamos o direito de alterar as especificações e/ou as ilustrações neste manual, assim como termo de garantia, sem aviso prévio e sem incorrer na obrigação de efetuar as mesmas modificações nos politrizes anteriormente vendidos.

Contate a LITH:



CENTRAL DE ATENDIMENTO

LIGUE (11) 3508 9979

HORÁRIO DE FUNCIONAMENTO:
DE SEG. À SEXTA DAS 8H ÀS 18H

SAC@LITHFERRAMENTAS.COM.BR