

## Sumário

INTRODUÇÃO .....	2
INSTRUÇÕES DE SEGURANÇA.....	4
INSTALAÇÃO E RETIRADA DA BROCA .....	5
LIGANDO E DESLIGANDO A FERRAMENTA.....	6
OPERAÇÃO – MODO COM OU SEM IMPACTO .....	6
AJUSTE DE VELOCIDADE .....	7
ROTAÇÃO REVERSA .....	7
LIMITADOR DE PROFUNDIDADE.....	7
PUNHO AUXILIAR .....	7
VISÃO EXPLODIDA .....	8
TABELA DESCRITIVA .....	9
TERMO DE GARANTIA LITH .....	10

## **INTRODUÇÃO**

Agradecemos a preferência por adquirir uma FURADEIRA DE IMPACTO LT7002! Nosso objetivo é fornecer produtos de alta qualidade que satisfaçam as expectativas de nossos clientes, principalmente em custo-benefício.

Recomendamos a leitura deste manual para melhor conhecimento da estrutura, métodos para operação e demais detalhes para máximo aproveitamento e segurança. Proteja-se e a terceiros observando todas as diretivas de segurança do equipamento. O não cumprimento das instruções pode resultar em acidentes e danos permanentes à ferramenta.

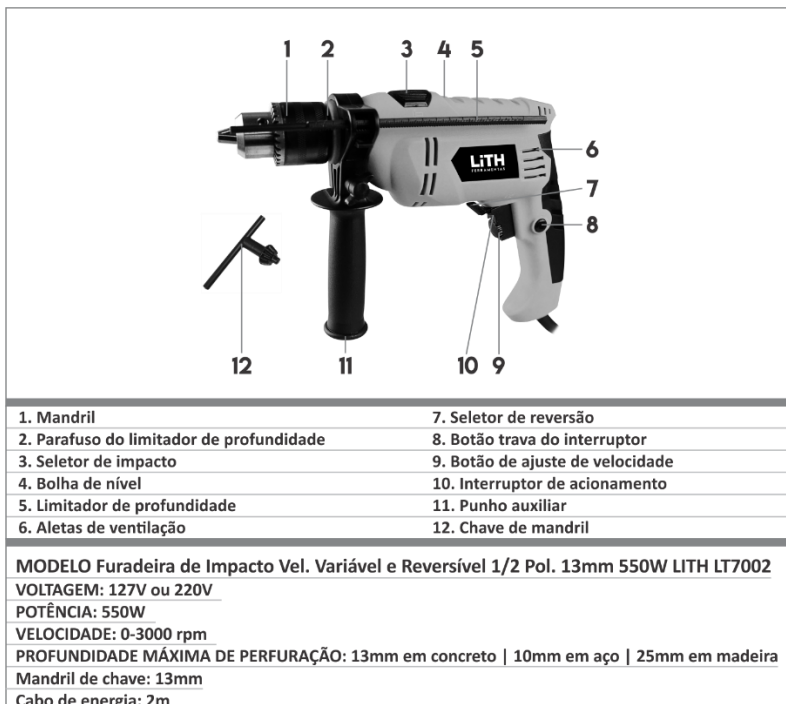
As informações a seguir não compõem parte de nenhum contrato.

Os dados aqui expostos foram obtidos no processo de produção e uso do equipamento, bem como de outras fontes. Ademais, devido a um contínuo programa de pesquisa e desenvolvimento, reservamo-nos o direito de alterar especificações que constam neste manual sem aviso prévio. Portanto, cabe ao próprio usuário a responsabilidade de averiguar se o equipamento ou processo descrito é apropriado para a finalidade pretendida.

Ao receber a FURADEIRA DE IMPACTO LT7002 verifique ao desembalar o produto se há partes danificadas em transporte. Em qualquer eventualidade, contate-nos em tempo hábil.

Vide a última página desse manual para informações de garantia.

## ESPECIFICAÇÕES TÉCNICAS



LEIA O MANUAL DE INSTRUÇÕES



EQUIPAMENTO COM DUPLO ISOLAMENTO  
(CLASSE II)



USE PROTETORES AURICULARES,  
ÓCULOS OU VISEIRAS E  
MÁSCARAS OU FILTROS



ALERTA DE SEGURANÇA



USE LUVAS DE PROTEÇÃO



EMBALAGEM RECICLÁVEL



PRODUTO EM CONFORMIDADE COM OS PADRÕES DA U.E.

## **INSTRUÇÕES DE SEGURANÇA**

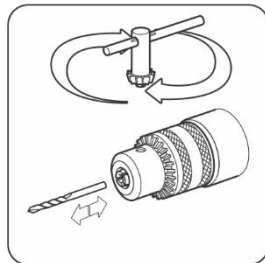
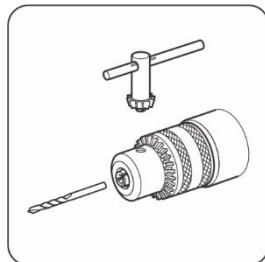
- Mantenha a FURADEIRA DE IMPACTO LT7002 em uma área limpa, organizada e iluminada.
- Não use ferramentas elétricas em locais úmidos ou em que haja presença de gases, líquidos ou inflamáveis.
- Não exponha o equipamento a chuva.
- Mantenha os equipamentos de proteção individual (EPIs) sempre ao alcance e em perfeito estado para serem utilizados.
- Mantenha crianças, animais e visitantes longe da máquina. Seu local de trabalho deve estar equipado com chaves, cadeados e medidas de segurança em geral para que o equipamento não seja acidentalmente acionado ou utilizado por não profissionais.
- Verifique ao desembalar o produto se há partes danificadas. Confira o alinhamento de partes móveis, partes quebradas, fixações, ou quaisquer outras condições que possam afetar o devido funcionamento. Contate o seu fornecedor se necessário.
- Use um vestuário adequado. Roupas largas, colares, anéis, braceletes, cachecóis ou joias podem ficar presos em partes móveis. Calçados não escorregadios são recomendados. Use proteção na cabeça para prender cabelos longos. Não use nenhum tipo de luva.
- Não realize nenhuma modificação do equipamento presunçosamente, contate a LITH FERRAMENTAS mediante qualquer dúvida e siga as instruções passadas. A transgressão dessa instrução coloca em risco a garantia do produto.
- Mediante queda ou dano da ferramenta, interrompa o trabalho imediatamente e tome as medidas necessárias para a reparação.
- Não carregue a ferramenta pelo cordão elétrico e não puxe o cordão elétrico para desconectar o plugue da tomada. Proteja o cordão elétrico ou extensão de fontes de calor, líquidos, objetos cortantes, óleos ou substâncias abrasivas.
- Antes de ligar ou operar a ferramenta, verifique se as chaves ou acessórios de ajuste foram removidos desta.

- Verifique se os acessórios estão instalados corretamente. Não force a ferramenta a trabalhar com acessórios que não são seus próprios a ela.
  - Jamais conecte a ferramenta à uma fonte de energia que não seja própria da sua voltagem. Caso opere a ferramenta em ambientes externos, assegure que as extensões sejam seguras.
- Ao finalizar os trabalhos com a ferramenta, desconecte-a da fonte de energia.

## INSTALAÇÃO E RETIRADA DA BROCA

Garanta que a furadeira esteja desligada e com o plugue fora da fonte de energia antes de instalar ou retirar a broca.

- Para instalação da broca, observe sempre se o diâmetro dela é compatível com o mandril e a furadeira, coloque a broca no mandril e aperte-o com as mãos. Coloque a chave do mandril em cada um dos três orifícios e gire-a para a direita em sentido horário. Veja as figuras ao lado.
- Aperte bem e igualmente os três orifícios para que a broca seja encaixada corretamente.
- Para retirar a broca, gire a chave do mandril da furadeira de impacto para a esquerda, utilizando somente um dos três orifícios, e em seguida, afrouxe o mandril com a mão.



## LIGANDO E DESLIGANDO A FERRAMENTA

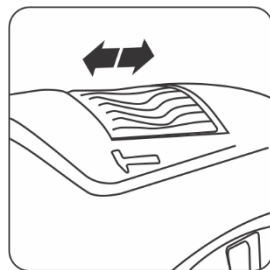
Para acionar a ferramenta, pressione o interruptor de seu acionamento. Solte-o para desligar. Para operação contínua, acione o interruptor e aperte o botão de trava. Para desligar, basta pressionar o interruptor e soltá-lo.

## OPERAÇÃO – MODO COM OU SEM IMPACTO

### Operação com Impacto

Diâmetro máximo de perfuração:

- 13mm em Concreto • 10mm em Aço • 25mm em Madeira
- Ao perfurar materiais mais fortes, como pedras, concreto e afins, ajuste o seletor de performance de operação para o modo com impacto, conforme a figura ao lado.
- Após um tempo de perfuração com impacto, é possível que o furo fique obstruído com resíduos do material furado. Neste caso, faça funcionar a ferramenta sem pressão, retire a broca do furo, repetindo esta operação o quanto necessário até o furo estar desobstruído.



ATENÇÃO

Durante a perfuração no modo impacto, não é necessário aplicar pressão extra e/ou forçar a ferramenta - a qualidade da perfuração depende do mecanismo interno da ferramenta, não da pressão aplicada pelo usuário.

Antes de iniciar o trabalho de perfuração em paredes, garanta que não haja tubulações de água, gás, instalações elétricas etc. Ignorar esta instrução pode causar graves acidentes.

### Operação sem Impacto

- Ao perfurar na função sem impacto, verifique se está utilizando a broca correta para o material a ser trabalhado: madeira, metal, plásticos, telhas, tijolos etc.
- Ao perfurar metais ferrosos utilize sempre óleo ou fluido de corte; desta maneira, a ponta da broca se manterá refrigerada e conseqüentemente a broca terá uma vida útil prolongada.
- Ao perfurar cerâmicas esmaltadas (porcelanato), para ter melhor exatidão da centralização da broca e evitar danos ao esmalte, utilize uma fita adesiva ao local do centro do furo e perfure sobre a fita – evitando dessa forma danos ao material de trabalho.

## AJUSTE DE VELOCIDADE

- A velocidade de rotação pode ser controlada através da pressão no interruptor de acionamento da ferramenta.
- Pouca pressão no interruptor resulta em rotações baixas, e na medida em que o botão vai sendo pressionado a velocidade aumenta.



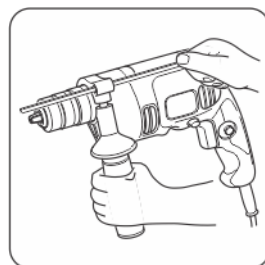
## ROTAÇÃO REVERSA

Para reverter o sentido de rotação da furadeira primeiro é necessário que ela esteja com o motor completamente parado. Após o motor parado selecione o sentido de rotação no botão de reversão.

## LIMITADOR DE PROFUNDIDADE

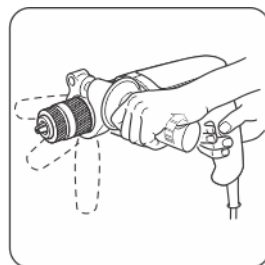
Utilize o limitador de profundidade para ajustar a profundidade de perfuração desejada.

- Solte o parafuso do limitador de profundidade.
- Mova o limitador de profundidade para ajustar a profundidade de perfuração desejada.
- Aperte o parafuso do limitador de profundidade.

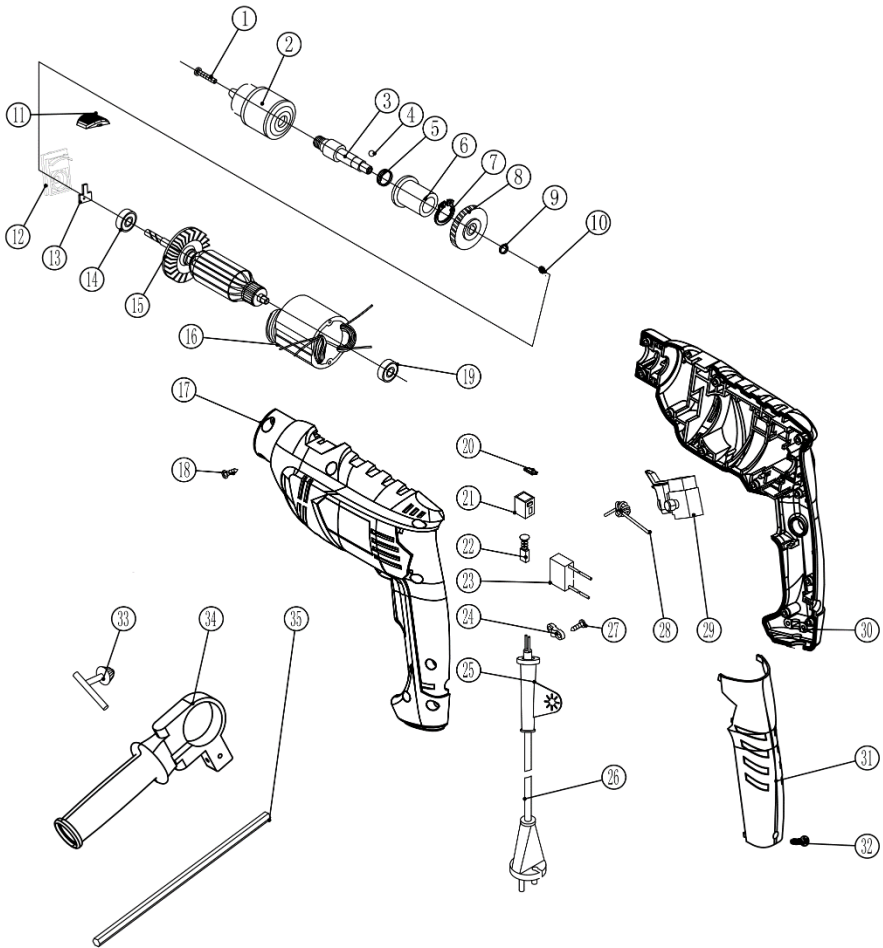


## PUNHO AUXILIAR

Sempre utilize o punho auxiliar, posicionando-o de maneira a proporcionar o maior conforto ao usuário. Para ajustar o punho auxiliar, primeiro gire o mesmo no sentido indicado pela seta abaixo, soltando-o, coloque-o na posição desejada e aperte-o novamente, conforme mostra ao lado.



# VISÃO EXPLODIDA





## TABELA DESCRITIVA

Nº	Descrição	Qd	Nº	Descrição	Qd
1	Parafuso de cabeça cruzada M5*22	1	20	Tampa do suporte da escova	2
2	Mandril	1	21	Suporte da escova	2
3	Eixo de Saída	1	22	Escova de carbono	2
4	Esfera de aço	1	23	Capacitor	1
5	Mola	1	24	Abraçadeira	1
6	Proteção de aço	1	25	Bucha de proteção do cabo de força	1
7	Anel de pressão de aço	1	26	Cabo de força	1
8	Roda de engrenagem	1	27	Parafuso	2
9	Mola pequena	1	28	Indutor circular	2
10	Esfera de aço	1	29	Disjuntor liga/desliga	1
11	Botão de discagem de impacto	1	30	Carcaça lado direito	1
12	Suporte central	1	31	Empunhadura	1
13	Bloco de impacto de aço	1	32	Parafuso	1
14	Rolamento eixo	1	33	Chave de mandril	1
15	Motor	1	34	Alça lateral	1
16	Estator	1	35	Medidor de furação	1
17	Carcaça lado esquerdo	1			
18	Parafuso	11			
19	Rolamento	1			

## **TERMO DE GARANTIA LITH**

- O prazo de garantia é de 12 (doze) meses, sendo 03 (três) meses de garantia legal mais 09 (nove) meses de garantia concedida pela LITH. O prazo de garantia inicia da data da compra pelo consumidor final, que deve ser comprovada mediante apresentação da nota fiscal de compra.
- A garantia será concedida na forma acima descrita, somente nos postos de serviços autorizados.
- A garantia se restringe exclusivamente à substituição e conserto de quaisquer peças com defeito de fabricação, observando os termos da lei e deste manual.
- A garantia só estará assegurada se as peças consideradas defeituosas forem substituídas pela Assistência Autorizada LITH, mediante análise que revele, satisfatoriamente para o fabricante, a existência do defeito de fabricação reclamado.
- Os termos desta garantia não serão aplicáveis a nenhum produto que venha apresentar defeito decorrente de uso inadequado, negligência ou acidente, ou ainda, que tenha sido reparado ou alterado fora de uma Assistência Autorizada LITH.
- Peças que apresentem desgaste natural decorrente do uso não têm cobertura da garantia.

### Cancelamento da Garantia

- Danos decorrentes de mau uso ou acidente causado pelo proprietário ou terceiro.
- Danos decorrentes de caso fortuito ou força maior.
- Uso em desacordo com o manual de instrução, operação e manutenção do fabricante.
- Violações ou consertos feitos fora da assistência técnica LITH.
- Transporte e armazenamento inadequado.

Reservamos o direito de alterar as especificações e/ou as ilustrações neste manual, assim como termo de garantia, sem aviso prévio e sem incorrer na obrigação de efetuar as mesmas modificações nas furadeiras anteriormente vendidos.

### Contato LITH:



CENTRAL DE ATENDIMENTO

**LIGUE (11) 3508 9979**

HORÁRIO DE FUNCIONAMENTO:  
DE SEG. À SEXTA DAS 8H ÀS 18H

**SAC@LITHFERRAMENTAS.COM.BR**