

Sumário

1. INTRODUÇÃO	3
2. INFORMAÇÕES TÉCNICAS.....	4
3. INSTRUÇÕES DE SEGURANÇA.....	4
4. BATERIA.....	8
5. INTERRUPTORES.....	13
6. OPERAÇÃO.....	15
7. VISÃO EXPLODIDA	16
8. TERMO DE GARANTIA LITH	18

1. INTRODUÇÃO

Agradecemos a preferência por adquirir um produto LITH! Nosso objetivo é fornecer produtos de alta qualidade que satisfaçam as expectativas de nossos clientes, principalmente em custo-benefício.

Recomendamos a leitura deste manual para melhor conhecimento da estrutura, métodos para operação e demais detalhes para máximo aproveitamento e segurança. Proteja-se e a terceiros observando todas as diretivas de segurança do equipamento. O não cumprimento das instruções pode resultar em acidentes e danos permanentes à Parafusadeira / Furadeira LITH.

As informações a seguir não compõem parte de nenhum contrato.

Os dados aqui expostos foram obtidos no processo de produção e uso do equipamento, bem como de outras fontes. Ademais, devido a um contínuo programa de pesquisa e desenvolvimento, reservamo-nos o direito de alterar especificações que constam neste manual sem aviso prévio. Portanto, cabe ao próprio usuário a responsabilidade de averiguar se o equipamento ou processo descrito é apropriado para a finalidade pretendida.

Ao receber a **PARAFUSADEIRA/FURADEIRA LITH 12V 1,5 Ah CARREGADOR BIVOLT LITH LT-7035**, verifique ao desembalar o produto se há partes danificadas em transporte. Em qualquer eventualidade, contate-nos em tempo hábil **antes de o colocar em funcionamento**.

Vide a última página desse manual para informações de garantia.

2. INFORMAÇÕES TÉCNICAS



1. Mandril	6. Gatilho
2. Seletor de Torque	7. Seletor de reversão
3. Seletor de Velocidade Mecânica	8. Empunhadura
4. LED de Iluminação	9. Bateria
5. LED indicador de bateria	

MODELO Parafusadeira Furadeira 12V 1.5Ah Lítio e Carregador Bivolt LITH LT7035

VOLTAGEM: 12V

BATERIA | CARREGADOR: 1.5Ah • 3h

ROTAÇÃO: 1ª 0-350 | 2ª 0-1350 rpm

OPÇÕES DE TORQUE: 25+1

TORQUE MÁXIMO: 24 Nm

MANDRIL DE APERTO SEM CHAVE: 10mm • 3/8"

ACESSÓRIOS: CARREGADOR

PESO LÍQUIDO/BRUTO: 0.98 | 1.1KG



LEIA O MANUAL DE INSTRUÇÕES



EQUIPAMENTO COM DUPLO ISOLAMENTO (CLASSE II)



USE PROTETORES AURICULARES, ÓCULOS OU VISEIRAS E MÁSCARAS OU FILTROS



ALERTA DE SEGURANÇA



USE LUVAS DE PROTEÇÃO



EMBALAGEM RECICLÁVEL



USE CAPACETE



RISCO DE CHOQUE ELÉTRICO



USE BOTAS DE SEGURANÇA



NÃO DEVE SER DESCARTADO EM LIXO DE RESÍDUOS



PRODUTO EM CONFORMIDADE COM OS PADRÕES DA U.E.

3. INSTRUÇÕES DE SEGURANÇA

AVISO

A falha em seguir todos os avisos de segurança pode resultar em choque elétrico, incêndio, dano permanente à ferramenta e/ou ferimentos graves ao operador. Siga as instruções deste manual. Não permita que a familiaridade ou a confiança no produto (adquiridas com o uso repetitivo) substitua a aderência estrita às normas de segurança do produto em questão.

- Mantenha a Parafusadeira / Furadeira LITH em uma área limpa, organizada e iluminada.
- Não execute outros trabalhos enquanto opera o produto.
- Não force a ferramenta a executar trabalhos para os quais não foi fabricada.
- Não use ferramentas elétricas em locais úmidos ou em que haja a presença de gases, líquidos ou substâncias inflamáveis.
- Este equipamento não pode ser exposto à chuva.
- Mantenha os equipamentos de proteção individual (EPIs) sempre ao alcance e em perfeito estado para serem utilizados.
- Para a segurança do operador, a LITH recomenda que não se opere esta ferramenta vestindo roupas largas, com mangas ou partes que podem se prender à ferramenta. Use máscaras para proteger-se de resíduos, prenda cabelos longos, utilize capacetes, sapatos de

segurança antiderrapantes, guarda-pó, protetor auricular e óculos de segurança.

ATENÇÃO: Óculos do dia-a-dia não são óculos de segurança e não protegem os olhos do operador. Utilize óculos de segurança por cima de lentes de grau, se necessário.

- Permaneça sempre alerta quando operando a Parafusadeira / Furadeira LITH. Não opere ferramentas elétricas quando em estado exausto, alcoolizado, sob influência de drogas ou medicamentos – um único momento de desatenção pode causar graves acidentes.
- Mantenha crianças, animais e visitantes longe da máquina. Seu local de trabalho deve estar equipado com chaves, cadeados e medidas de segurança em geral para que o equipamento não seja acidentalmente acionado por não profissionais.
- Antes de iniciar qualquer operação com PARAFUSADEIRA/FURADEIRA LITH, verifique se existem desalinhamentos, peças emperradas, quebradas ou qualquer anormalidade em seu equipamento. Providencie a manutenção apropriada à ferramenta sempre que necessário.
- Na ocorrência de queda ou quebra parcial de seu equipamento, desligue-o imediatamente.
- Utilize apenas ferramentas apropriadas na execução de seus trabalhos. Mantenha-as limpas e afiadas.
- Certifique-se de que não há ninguém embaixo quando usar a ferramenta em locais altos.

- Qualquer dano pessoal ou mecânico ao PARAFUSADEIRA / FURADEIRA LITH causado por modificações de terceiros não está dentro do escopo de garantia LITH. **Para maiores informações a respeito dos termos de garantia, verifique a última página deste manual.**
- Antes de utilizar a ferramenta na peça de trabalho, deixe-a funcionar por alguns instantes. Verifique então se há vibrações ou movimentos irregulares que possam indicar má instalação ou problemas internos.
- Para a higienização da ferramenta, **nunca utilize gasolina, benzina, solvente, álcool ou semelhantes.** Isso pode resultar em descoloração, deformação ou rachaduras.
- **EXTREMO CUIDADO** – Mantenha suas mãos longe de partes giratórias e/ou cortantes.
- **EXTREMO CUIDADO** – Posicione a ferramenta de trabalho sob superfície adequada e segura. Nunca apoie a peça de trabalho em alguma parte do corpo.
- Cuidados especiais são necessários para trabalhos próximos às tubulações ou recipientes submetidos à pressão. Informe-se com um profissional e utilize todos os equipamentos de proteção pessoal necessários ao trabalho.

4. BATERIA

4.1. Instruções Gerais de Segurança da Bateria

• Recarregue esta ferramenta apenas com o carregador que acompanha o produto ou indicado pelo fabricante. Carregadores não-adequados podem causar danos ao produto, ferimentos ao operador e até incêndios. A LITH não se responsabiliza pela desconsideração a este aviso.

• Não utilize o carregador de baterias LITH para carregar outras ferramentas. A LITH não se responsabiliza por ferimentos ou danos causados pela desconsideração dessa instrução.

• Certifique-se sempre que a bateria esteja retirada antes de executar qualquer ajuste ou verificação das funções da ferramenta.

• Sob condições extremas, a bateria pode ejetar líquidos que podem causar irritação ou queimaduras se em contato com a pele/olhos do operador. Em caso de contato acidental, procure assistência médica.

• Antes de utilizar a bateria, leia todas as instruções de precaução do carregador, bateria e da ferramenta que utiliza a bateria.

• Não modifique o plugue carregador da bateria. Plugues de ferramentas elétricas devem corresponder à tomada e sua tensão.

• Tenha cuidado para não provocar curto-circuito na bateria: não a toque com qualquer material condutor e não guarde a bateria junto com pregos, moedas ou itens de metal, cobre, aço inoxidável, bronze, níquel etc.; não guarde a bateria em ambientes úmidos ou molhados. **Curto-circuitos podem causar danos permanentes à ferramenta, aquecimento excessivo, queimaduras e incêndio. A LITH não se responsabiliza pela**

desconsideração das instruções de segurança na operação da bateria Parafusadeira / Furadeira LITH.

- Jamais permita que a bateria entre em contato com líquidos inflamáveis.
- A bateria deve ser carregada em uma temperatura ambiente entre 10° e 40°C. A bateria deve estar abaixo dessa temperatura antes de recarregá-la.
- Descarte a bateria de forma responsável em local apropriado – colocar fogo na bateria, mesmo que gasta ou danificada, pode causar explosões, queimaduras e incêndio.
- Carga antes do uso - a bateria para esta ferramenta foi enviada em uma condição de carga baixa. Você deve carregar a bateria totalmente antes do uso.
- Nunca recarregue uma bateria completamente carregada. O carregamento demasiado diminuirá a vida útil da bateria.
- Nunca tente abrir a bateria por qualquer motivo. Se a carcaça plástica da bateria quebrar ou rachar, descontinue imediatamente seu uso e não a conecte à uma fonte de energia – contate a LITH imediatamente.
- Tenha cuidado com o cabo da bateria. Nunca use o cabo para transportar, puxar ou desconectar a ferramenta elétrica. Mantenha o cabo afastado de calor, óleo, bordas afiadas ou peças em movimento.

- Tenha cuidado para não deixar cair, sacudir ou dar pancadas na bateria.
- Carregue a bateria antes de uma descarga completa. Sempre pare a operação da ferramenta e carregue a bateria quando notar perda de potência.
- Carregue a bateria se não a utilizar por um longo período (mais de seis meses).

4.2. Sistema de Proteção da Bateria

A bateria do seu produto está equipada com um sistema eletrônico de proteção. Este sistema desativa automaticamente o fornecimento de energia ao motor para prolongar a vida útil da bateria.

A ferramenta para automaticamente durante o funcionamento se ela e/ou a bateria se encontrar em condições de:

► **Sobrecarga**

A ferramenta é operada de maneira que a faz utilizar uma corrente elevada demais. Neste caso, desligue a ferramenta e para a operação que pode ter provocado a sobrecarga. Em seguida, teste a ferramenta reiniciando-a.

Se a ferramenta não ligar, a bateria provavelmente estará superaquecida. Neste caso, aguarde até a bateria esfriar antes de ligar a ferramenta novamente.

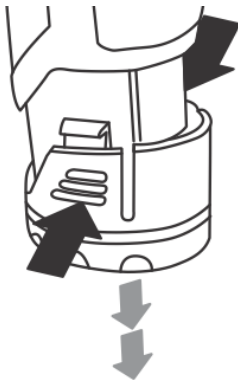
► **Baixa Tensão da Bateria**

A carga restante da bateria está baixa demais e a ferramenta não funciona. Se você ligar a ferramenta, o motor funciona novamente, mas para logo em seguida. Neste caso, retire a bateria e carregue-a.

► **Temperaturas Elevadas**

A bateria possui um sensor que a desativa caso sua temperatura atinja valores extremos para proteger sua integridade e prolongar a vida útil.

4.3. Instalação e Remoção da Bateria





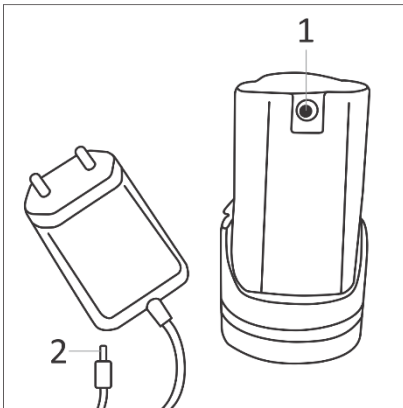
- Para remover a bateria, deslize-a da ferramenta enquanto pressiona o botão (clique de bateria) em frente à bateria.

- Para reinstalar a bateria, alinhe a lingueta da bateria com a ranhura do compartimento da Parafusadeira/Furadeira LITH e deslize-a no lugar. Empurre-a até o fim para que trave apenas com um clique.

- **Não é necessário força ao instalar a bateria. Se esta não estiver deslizando facilmente, é sinal de que não está sendo encaixada corretamente.**

4.4. Carregamento da Bateria

Luz	Ligada /Desligada	Indicação
Vermelho contínuo ● 	—	Em carga
Verde contínuo ● 	—	Carregamento concluído



(1): Bateria da Parafusadeira/Furadeira LITH.

(2): Carregador externo que deve ser ligado à uma fonte de energia.

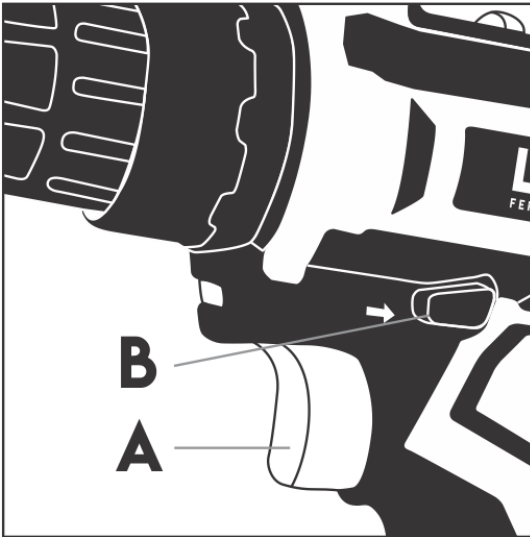
- com a bateria retirada, conecte-a ao plugue carregador e então ligue o carregador externo à uma fonte de energia.

- ao conectar o carregador, o **LED**

VERMELHO se acenderá, indicando que a carga da bateria não está completa, mas em processo de recarga.

- Ao finalizar, o **LED VERDE** do carregador se acenderá, indicando o fim do processo de recarga da bateria.

5. INTERRUPTORES



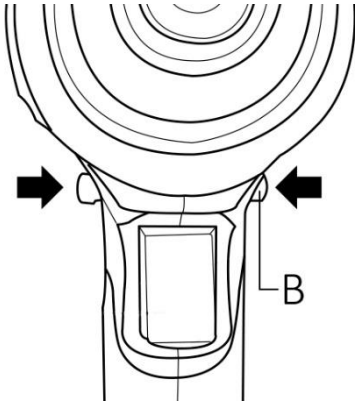
(A): Gatilho

(B): Seletor de Reversão

5.1. INTERRUPTOR DO GATILHO

- Para ligar a Parafusadeira / furadeira, simplesmente aperte o gatilho. A velocidade da ferramenta aumenta à medida que o gatilho é pressionado. Solte o gatilho para parar.

5.2. SELETOR DE REVERSÃO



Esta Parafusadeira / furadeira possui seletor de reversão que permite trabalhos com rotações voltadas para esquerda ou direita, ativando a rotação em sentido horário ou anti-horário.

PRECAUÇÃO: Certifique-se sempre de que a Parafusadeira de Impacto esteja desligada e

antes de alterar o sentido de reversão do seletor.

5.3. SELETOR DE VELOCIDADE MECÂNICA

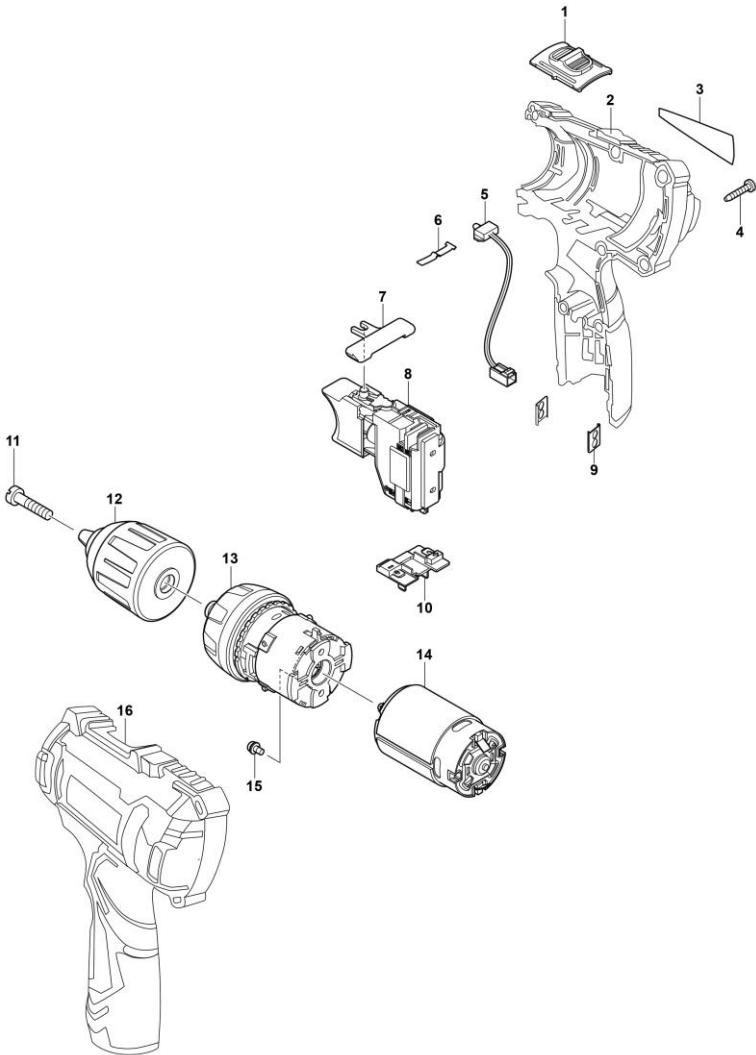
Esta Parafusadeira / Furadeira possui seletor de velocidade localizado na parte superior da ferramenta que permite alterar a rotação de trabalho. A posição (1) opera com baixas velocidades e a posição (2) para altas velocidades.

PRECAUÇÃO: Certifique-se sempre de que a Parafusadeira / Furadeira esteja desligada antes de alterar a velocidade de trabalho, e posicione o seletor de velocidade mecânica corretamente, caso opere na posição entre 1 e 2 pode danificar a ferramenta.

6. OPERAÇÃO

- O torque de aperto apropriado pode variar conforme o tipo ou dimensão do parafuso/bit, do material de trabalho que a peça será usada etc. Cabe ao operador verificar qual o modo de operação apropriado para o resultado desejado.
- A falha em usar o bit de ponta Philips ou de encaixe de tamanho indevido causará uma redução no torque.
- O operador deve estar ciente de que a maneira de segurar a ferramenta ou a posição dela sob o material afetará o torque.
- Operar a seu produto em baixa velocidade causará a redução no torque de aperto.
- Use o bit correto para a cabeça do parafuso/porca que deseja utilizar.
- Segure a Parafusadeira/Furadeira alinhada com o parafuso
- Se apertar o parafuso por um tempo demasiado, o parafuso ou a ponta do bit pode sofrer pressão excessiva, estilhaçar, danificar-se, etc. Antes de iniciar o seu trabalho, sempre faça primeiro um teste para determinar o tempo de aperto adequado para o seu parafuso.

7. VISÃO EXPLODIDA



N°	Descrição	QTD
1	Seletor de velocidade	1
2	Carcaça A	1
3	Etiquetas	2
4	Parafusos	7
5	Interruptor P1	1
6	Palheta	1
7	Seletor de rotação	1
8	Gatilho	1
9	Ilustração	2
10	Conector	1
11	Parafuso	2
12	Mandril	1
13	Caixa de engrenagens	1
14	Motor	1
15	Parafusos	2
16	Carcaça B	1
17	Bateria	1
18	Carregador	1

8. TERMO DE GARANTIA LITH

- O prazo de garantia é de 6 (seis) meses, sendo 03 (três) meses de garantia legal mais 03 (três) meses de garantia concedida pela LITH. O prazo de garantia inicia da data da compra pelo consumidor final, que deve ser comprovada mediante apresentação da nota fiscal de compra.
- A garantia será concedida na forma acima descrita, somente nos postos de serviços autorizados.
- A garantia se restringe exclusivamente à substituição e conserto de quaisquer peças com defeito de fabricação, observando os termos da lei e deste manual.
- A garantia só estará assegurada se as peças consideradas defeituosas forem substituídas pela Assistência Autorizada LITH, mediante análise que revele, satisfatoriamente para o fabricante, a existência do defeito de fabricação reclamado.
- Os termos desta garantia não serão aplicáveis a nenhum produto que venha apresentar defeito decorrente de uso inadequado, negligência ou acidente, ou ainda, que tenha sido reparado ou alterado fora de uma Assistência Autorizada LITH.
- Peças que apresentem desgaste natural decorrente do uso não têm cobertura da garantia.

Cancelamento da Garantia

- Danos decorrentes de mau uso ou acidente causado pelo proprietário ou terceiro.
- Danos decorrentes de caso fortuito ou força maior.
- Uso em desacordo com o manual de instrução, operação e manutenção do fabricante.
- Violações ou consertos feitos fora da assistência técnica LITH.
- Transporte e armazenamento inadequado.

Observamos o direito de alterar as especificações e/ou as ilustrações neste manual, assim como termo de garantia, sem aviso prévio e sem incorrer na obrigação de efetuar as mesmas modificações nos produtos anteriormente vendidos.

Contate a LITH:



CENTRAL DE ATENDIMENTO

LIGUE (11) 3508 9979

HORÁRIO DE FUNCIONAMENTO:
DE SEG. À SEXTA DAS 8H ÀS 18H

SAC@LITHFERRAMENTAS.COM.BR