

Sumário

1. INTRODUÇÃO	2
2. ESPECIFICAÇÕES	3
3. INSTRUÇÕES DE SEGURANÇA	4
4. OPERANDO A FERRAMENTA	8
5. VISÃO EXPLODIDA	13
6. TERMO DE GARANTIA LITH	15

1. INTRODUÇÃO

Agradecemos a preferência por adquirir um produto TUPIA LAMINADORA 6MM 500W LITH LT8070! Nosso objetivo é fornecer produtos de alta qualidade que satisfaçam as expectativas de nossos clientes, principalmente em custo-benefício.

Recomendamos a leitura deste manual para melhor conhecimento da estrutura, métodos para operação e demais detalhes para máximo aproveitamento e segurança. Proteja-se e a terceiros observando todas as diretivas de segurança do equipamento. O não cumprimento das instruções pode resultar em acidentes e danos permanentes à ferramenta.

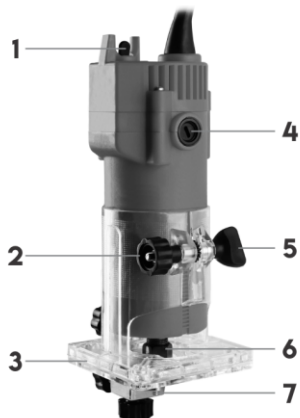
As informações a seguir não compõem parte de nenhum contrato.

Os dados aqui expostos foram obtidos no processo de produção e uso do equipamento, bem como de outras fontes. Ademais, devido a um contínuo programa de pesquisa e desenvolvimento, reservamo-nos o direito de alterar especificações que constam neste manual sem aviso prévio. Portanto, cabe ao próprio usuário a responsabilidade de averiguar se o equipamento ou processo descrito é apropriado para a finalidade pretendida.

Ao receber a *TUPIA LAMINADORA 6MM 500W LITH LT8070*, verifique ao desembalar o produto se há partes danificadas em transporte. Em qualquer eventualidade, contate-nos em tempo hábil.

Vide a última página desse manual para informações de garantia.

2. ESPECIFICAÇÕES



1. Interruptor de acionamento	5. Parafuso de regulagem
2. Parafuso de aperto	6. Porca de aperto da pinça
3. Placa base (Proteção plástica)	7. Pinça
4. Tampa da escova	

MODELO Tupia Laminadora 6mm 500W LITH LT8070

VOLTAGEM/FREQUÊNCIA: 127V ou 220V - 60Hz

POTÊNCIA: 500W

VELOCIDADE: 26.000 rpm

DIÂMETRO DA PINÇA: 6mm - 1/4"

ACOMPANHA: 1 Chave inglesa 10mm,

1 Chave inglesa 17mm, Conj. de guia de corte (3 unidades)

PESO LÍQ.: 1.45KG

APLICAÇÃO: INDICADA PARA CORTES E ACABAMENTOS EM LAMINADOS, ENTALHES, MOLDURAS E ENCAIXES EM MADEIRA. UTILIZAR PINÇA DE ACORDO COM O DIÂMETRO DA HASTE DA FRESA.

ATENÇÃO: O USO DE PINÇAS DIFERENTES DO DIÂMETRO DA HASTE PODE RESULTAR EM ACIDENTES E NÃO É RECOMENDADO PELA LITH FERRAMENTAS.

3. INSTRUÇÕES DE SEGURANÇA



LEIA O MANUAL DE INSTRUÇÕES



EQUIPAMENTO COM DUPLO ISOLAMENTO
(CLASSE II)



USE PROTETORES AURICULARES,
ÓCULOS OU VISERIAS E
MÁSCARAS OU FILTROS



ALERTA DE SEGURANÇA



USE LUVAS DE PROTEÇÃO



EMBALAGEM RECICLÁVEL



USE CAPACETE DE PROTEÇÃO



USE CALÇADO DE SEGURANÇA
ANTIDERRAPANTE

- Não execute outro trabalho simultaneamente enquanto operando a ferramenta.
- Não force a ferramenta a executar trabalhos para os quais não foi fabricada.
- Para melhor desempenho e segurança, mantenha a área de trabalho limpa e bem iluminada. Mantenha crianças, animais e visitantes longe de seu local de trabalho, que deve estar equipado com chaves, cadeados e medidas de segurança em geral para que este equipamento não seja acidentalmente acionado, tocado ou manuseado por não profissionais.
- Sob risco de choque elétrico e/ou danos permanentes fora do escopo da garantia, nunca deixe que sua TUPIA LAMINADORA LITH entre em contato com líquidos.

- Os equipamentos de proteção individual, EPIs, devem estar sempre aptos e à fácil alcance para serem utilizados de acordo com a necessidade do trabalho a ser executado.

- Para operação segura do TUPIA LAMINADORA 6MM 500W LITH LT8070, não trabalhe vestindo roupas largas, com mangas ou partes que podem se prender à ferramenta. Use máscaras para proteger-se de resíduos, prenda cabelos longos e utilize capacete, use sapatos de segurança antiderrapantes, guarda-pó, protetor auricular e óculos de segurança.

ATENÇÃO! Óculos do dia a dia não são óculos de segurança e não protegem seus olhos. Utilize óculos de segurança por cima de suas lentes de grau, se necessário.

- Antes de cada trabalho a ser executado com a ferramenta, verifique se existem desalinhamentos, peças emperradas, quebradas ou qualquer anormalidade em seu equipamento. Providencie a manutenção apropriada a ferramenta sempre que necessário.

- Na ocorrência de queda ou quebra parcial de seu equipamento, desligue-o imediatamente.

- Utilize apenas ferramentas apropriadas na execução de seus trabalhos. Mantenha-as limpas e afiadas.

- Qualquer dano pessoal ou mecânico ao TUPIA LAMINADORA LITH causado por modificações de terceiros não está dentro do escopo garantia. **Para maiores informações a respeito dos termos de garantia, verifique a última página deste manual.**

- Mantenha suas mãos longe de partes giratórias e/ou cortantes.

- Jamais apoie a elemento de trabalho sob alguma parte do corpo.

- Remova chaves de ajuste e de boca antes de ligar a ferramenta.
- Segure a ferramenta elétrica apenas pela superfície isolada da empunhadura ao executar uma operação onde o acessório de corte pode entrar em contato com uma fiação oculta ou seu próprio cordão de alimentação. O contato com um fio energizado pode também tornar “vivas” parte metálicas expostas da ferramenta e pode causar choque elétrico ao operador.
- Use grampos ou outra maneira prática de proteger e suportar a peça à uma plataforma estável. Segurar a elemento de trabalho pela mão ou contra o corpo a deixa instável e pode levar à perda de controle do operador sob os elementos de trabalho.

3.1. Segurança Elétrica

- Antes de ligar sua TUPIA LAMINADORA 6MM 500W LITH LT8070, verifique se a tensão da rede elétrica está de acordo com a tensão da ferramenta.
- Jamais saia das proximidades da ferramenta enquanto esta estiver funcionando. Desligue a ferramenta e desconecte-a da energia sempre que se afastar.
- Para evitar acionamentos acidentais, desligue o plugue da tomada e/ou retire a bateria da ferramenta antes de realizar qualquer ajuste, trocar acessórios ou guardar a ferramenta.
- Evite acidentes certificando-se que o interruptor se encontra na posição desligada antes de conectar a sua ferramenta à fonte de alimentação.
- Não trabalhe com sua TUPIA LAMINADORA 6MM 500W LITH LT8070 se o interruptor não liga e desliga. Qualquer ferramenta elétrica que não puder ser controlada pelo interruptor é perigosa e precisa ser consertada.

- **ALTO PERIGO DE CHOQUE** - Não toque o plugue nem a tomada com as mãos molhadas.
- **ALTO PERIGO DE CHOQUE** - Sob risco de choque elétrico, evite contato de seu corpo com estruturas metálicas aterradas.
- Jamais force o cordão de alimentação. Nunca o utilize para carregar, puxar ou desconectar a ferramenta da tomada. Cabos danificados ou emaranhados aumentam o risco de danos à ferramenta.
- Proteja o cabo de alimentação do calor, óleos e bordas agudas. Coloque-o de tal forma que ao trabalhar não incomode nem corra risco de deterioração. Use extensões aprovadas para uso em exteriores que possuam seu correspondente aterramento. Em caso de danos aos cabos, substitua-os antes de retomar o trabalho.
- A manutenção, reparação ou alteração dos circuitos elétricos realizados fora de uma autorizada LITH anulam o tempo restante de garantia do produto.
- Ao operar uma ferramenta ao ar livre, use um cabo de extensão apropriado para esta finalidade, evitando assim os riscos à choques elétricos.
- Se a operação da ferramenta em um local seguro não for possível, use a alimentação protegida por um dispositivo de corrente residual. (RCD).

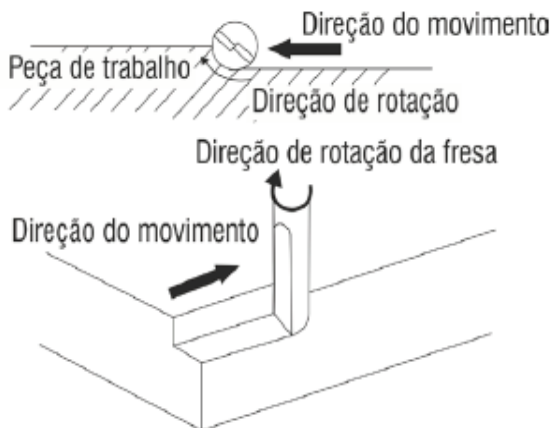
4. OPERANDO A FERRAMENTA

4.1. Ajuste da Profundidade de Corte

- Desparafuse o parafuso de aperto e use o parafuso de regulagem para ajustar a placa da base até a altura desejada.
- Após ajustar, aperte o parafuso de aperto com firmeza para prender a base da Tupia para Laminados.

4.2. Fresa de Cantos/Bordas

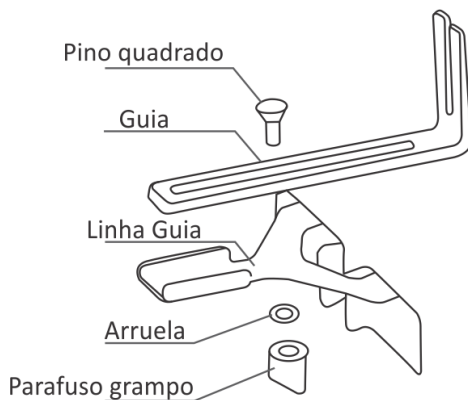
- Posicione a base na elemento de trabalho assegurando-se de que a fresa não esteja em contato com o material a ser cortado.
- Ligue a tupia e aguarde até que o equipamento atinja a velocidade máxima ao motor.
- Mova a tupia segundo instruções da figura abaixo, mantendo-a nivelada e com avanço suave e constante para um melhor acabamento.



4.3. Ajuste da Profundidade de Corte

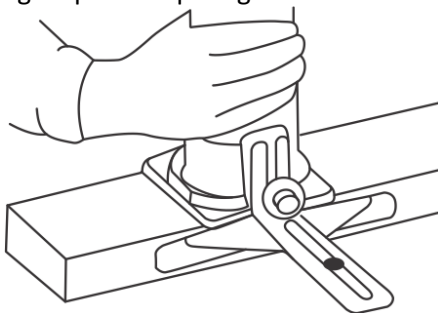
A guia reta é uma importante ferramenta para cortar em linha reta quando estiver fazendo cortes chanfrados ou sulcos em madeiras. Para utilizar a guia reta proceda conforme orientado abaixo:

- Monte a guia paralela:



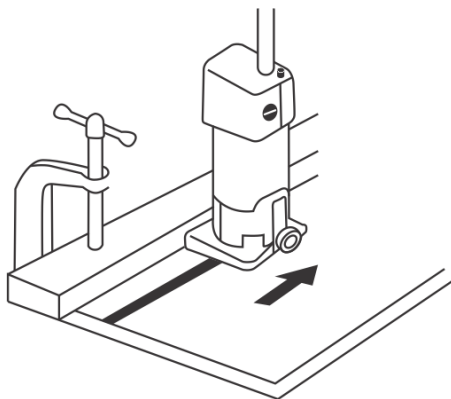
- Utilize os manípulos para regular a guia de acordo com a necessidade do trabalho a ser executado.

- Encoste a base na guia paralela para guiar o trabalho.

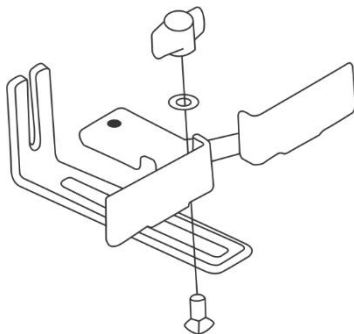


Nota

Não é possível usar a guia reta se a distância entre o lado do elemento de trabalho e a posição de corte for larga demais para a guia reta ou se o lado da elemento de trabalho não for reto. Nesse caso, fixe uma tábua reta à elemento de trabalho e utilize-a como uma guia contra a base da tupa. Avance a ferramenta no sentido da seta.

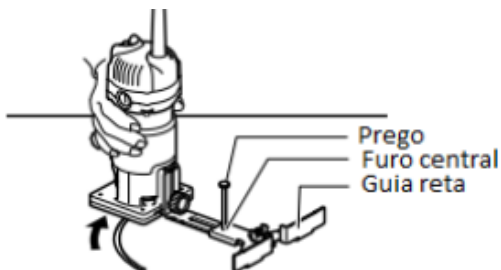
**4.4. Cortes Circulares**

Para fazer cortes circulares, monte a guia reta e a placa guia conforme a figura abaixo.



- Ajuste o raio de corte de acordo com a necessidade.

- Marque o ponto central da circunferência no material a ser fresado e fixe um prego de menos de 6mm de diâmetro no furo central para prender a guia reta.

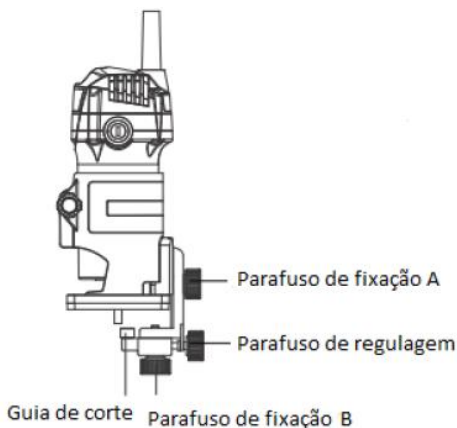


- Rode a ferramenta para a direita ao redor do prego.

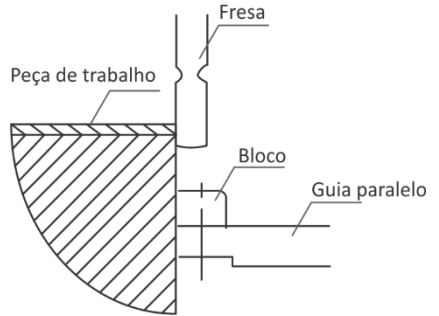
4.5. Guia para Cortes Curvos

- Para ajustar a altura da guia, desparafuse o parafuso de fixação conforme a figura abaixo. Ajuste a altura e aperte-o novamente.

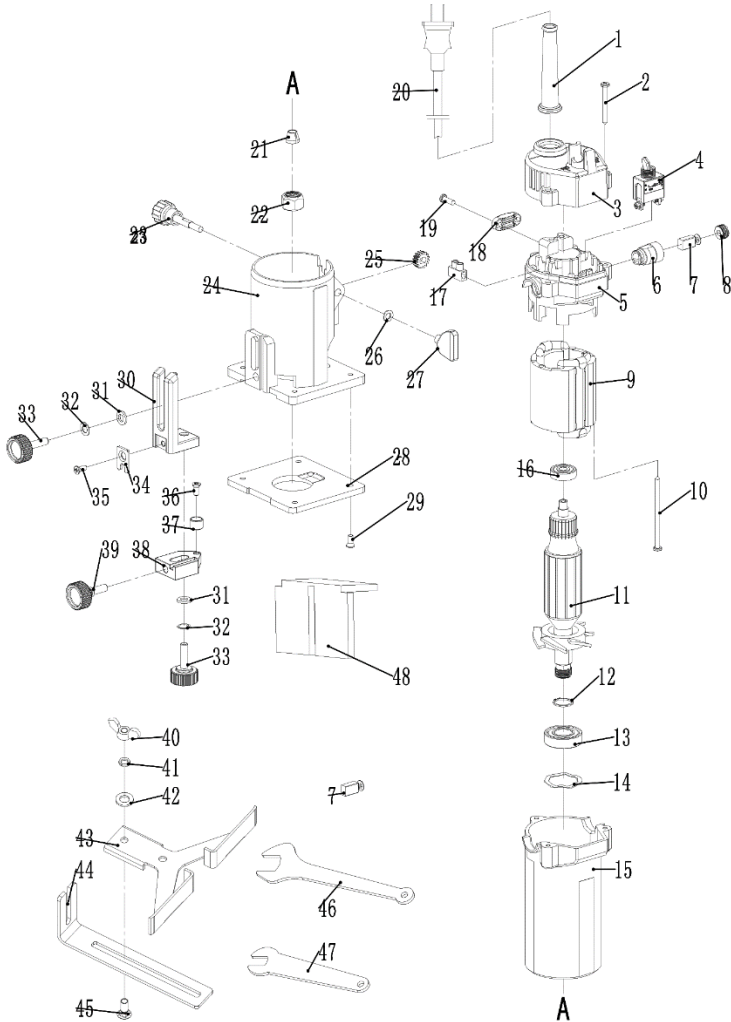
- Para regular a largura, solte o parafuso de fixação e regula a largura através do parafuso de regulagem, conforme a figura abaixo. Após ajustar a largura conforme o desejado, reaperte o parafuso de fixação.



- Durante o corte, certifique-se de que o bloco esteja tocando a face da peça que está sendo fresada.



5. VISÃO EXPLODIDA



Nº	Descrição	Qd	Nº	Descrição	Qd
1	Protetor de cabo de força	1	25	Engrenagem	1
2	Parafuso	1	26	Anilha	1
3	Carcaça de ventilação	1	27	Botão	1
4	Interruptor	1	28	Suporte da Base	1
5	Carcaça	1	29	Parafuso	1
6	Suporte da escova de carbono	1	30	Elo	1
7	Escova de carbono	1	31	Anilha	2
8	Tampa do suporte da escova de carbono	1	32	Anilha	2
9	Estator	1	33	Parafuso de ajuste	2
10	Parafuso	1	34	Anilha	1
11	Rotor	1	35	Parafuso	1
12	Anilha	1	36	Parafuso	1
13	Rolamento	1	37	Anilha	1
14	Anilha	1	38	Roda guia	1
15	Carcaça do Motor	1	39	Parafuso de ajuste	1
16	Rolamento	1	40	Porca borboleta	1
17	Conector de fiação	1	41	Anilha	1
18	Mesa	1	42	Arruela	1
19	Parafuso	1	43	Guia Reta	1
20	Cabo de força	1	44	Placa de ajuste	1
21	Cone de pinça	1	45	Parafuso	1
22	Porca de pinça	1	46	Chave Inglesa	1
23	Parafuso	1	47	Chave Inglesa	1
24	Base	1	48	Proteção de Plástico	1

6. TERMO DE GARANTIA LITH

- O prazo de garantia é de 12 (doze) meses, sendo 03 (três) meses de garantia legal mais 09 (nove) meses de garantia concedida pela LITH. O prazo de garantia inicia da data da compra pelo consumidor final, que deve ser comprovada mediante apresentação da nota fiscal de compra.
- A garantia será concedida na forma acima descrita, somente nos postos de serviços autorizados.
- A garantia se restringe exclusivamente à substituição e conserto de quaisquer peças com defeito de fabricação, observando os termos da lei e deste manual.
- A garantia só estará assegurada se as peças consideradas defeituosas forem substituídas pela Assistência Autorizada LITH, mediante análise que revele, satisfatoriamente para o fabricante, a existência do defeito de fabricação reclamado.
- Os termos desta garantia não serão aplicáveis a nenhum produto que venha apresentar defeito decorrente de uso inadequado, negligência ou acidente, ou ainda, que tenha sido reparado ou alterado fora de uma Assistência Autorizada LITH.
- Peças que apresentem desgaste natural decorrente do uso não têm cobertura da garantia.

Cancelamento da Garantia

- Danos decorrentes de mau uso ou acidente causado pelo proprietário ou terceiro.
- Danos decorrentes de caso fortuito ou força maior.
- Uso em desacordo com o manual de instrução, operação e manutenção do fabricante.
- Violações ou consertos feitos fora da assistência técnica LITH.
- Transporte e armazenamento inadequado.

Reservamos o direito de alterar as especificações e/ou as ilustrações neste manual, assim como termo de garantia, sem aviso prévio e sem incorrer na obrigação de efetuar as mesmas modificações nos produtos anteriormente vendidos.

Contato LITH:



CENTRAL DE ATENDIMENTO

LIGUE (11) 3508 9979

HORÁRIO DE FUNCIONAMENTO:
DE SEG. À SEXTA DAS 8H ÀS 18H

SAC@LITHFERRAMENTAS.COM.BR